



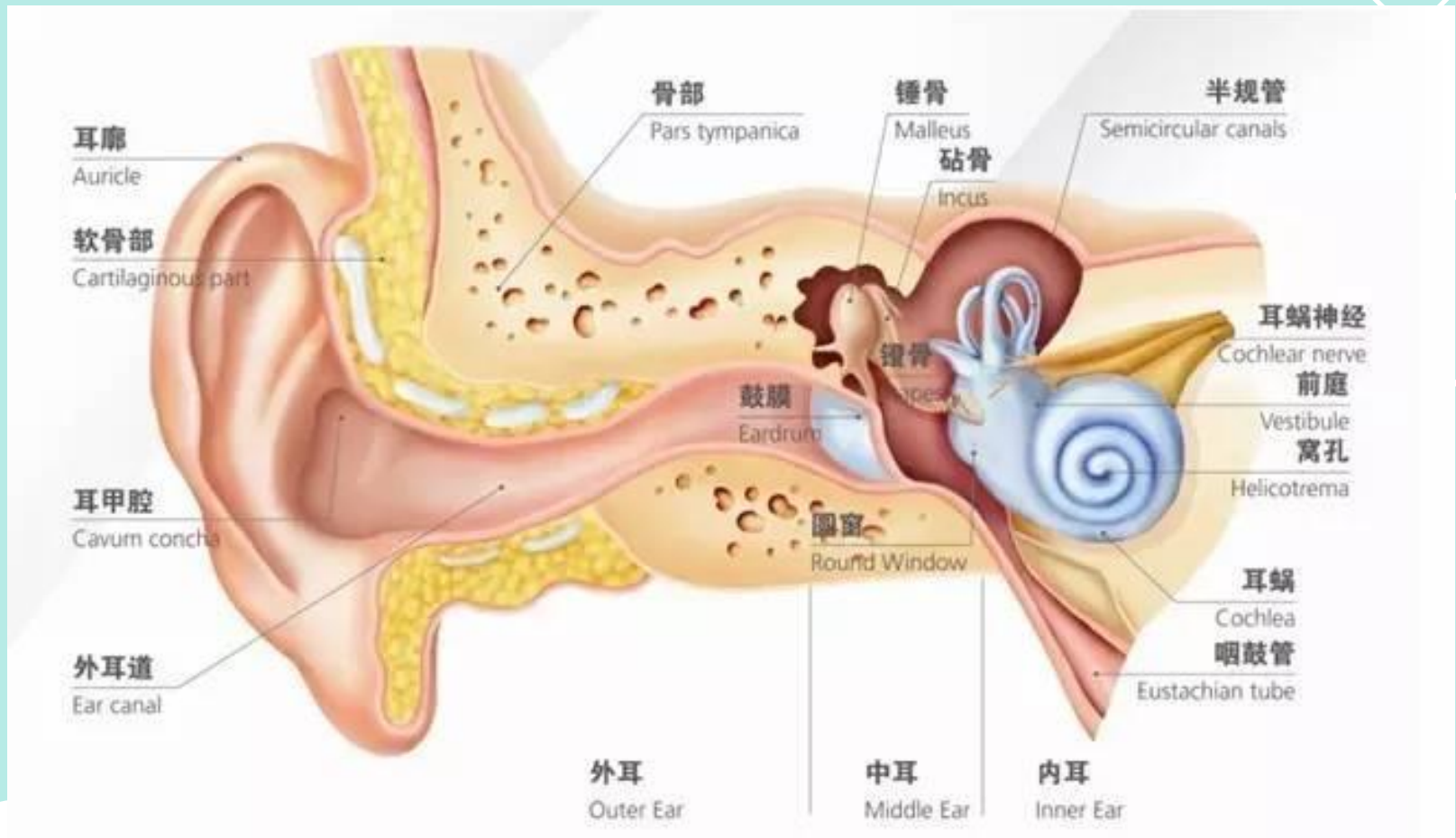
耳常见疾病的了解



无锡市人民医院 耳鼻咽喉科 王玲



耳结构图



外耳

△外耳道疔

外耳道皮肤毛囊、皮脂腺的局限化脓性炎症。
主要表现为耳痛，糖尿病、体质衰弱者易得。
要注意避免挖耳

△弥漫性外耳道炎

急性：耳痛、灼热，或有少许分泌物
慢性：耳痒为主，有黄色粘性渗出物
病因：挖耳，游泳进水，长期脓液刺激
清理外耳道，减少刺激

△外耳道湿疹

变应性皮肤浅表性炎症。多为过敏体质，由药物、过敏物质刺激引起，表现为瘙痒、流黄水，皮肤皴裂、结痂

治疗：去除病因，减少刺激，注意饮食。

局部药物+口服抗过敏药物

△外耳道真菌病

病因：不洁器械挖耳，耳道进水，抗生素耳液长期应用，分泌物积存

症状：耳内痒、闷胀，合并感染有肿痛、流脓

治疗：清除霉菌块，保持干燥。

水杨酸滴耳液，对症口服药物。

中耳

△分泌性中耳炎

为中耳腔负压、渗液，表现为耳闷、耳鸣，有时耳痛，伴听力下降

病因：多为鼻炎、上感、鼻咽部占位诱发，也可为变应性反应，气压伤，体质下降

治疗：药物治疗，鼓膜穿刺抽液，鼓膜置管术
注意避免用力擤鼻

△急性中耳炎

儿童好发，多继发于上感、游泳，表现为耳痛剧烈，阵发性，严重者流脓

治疗：抗生素应用，可配合滴鼻液、滴耳液

△慢性中耳炎

长期或间歇性流脓，鼓膜穿孔，听力下降，严重者诱发颅内外并发症。

反复流脓→听骨破坏、肉芽、胆脂瘤→破坏周边骨壁、结构

治疗：去除病因（如上感、进水），控制感染（通畅引流，清除分泌物），尽可能保留或恢复听功能。

尽早手术：鼓膜修补，鼓室成形，乳突（改良）根治术

眩晕

△中枢性眩晕

起病缓慢，视物旋转少见，发作与头位变动无关，一般不伴有耳聋耳鸣，持续时间长，可有意识丧失如听神经瘤、脑血管病变

△全身疾病性眩晕

表现不一，可有漂浮感或麻木感如高血压、心脏病、严重贫血、脑外伤后遗症等等

△耳源性眩晕

突然发病，视物旋转，多与头位变动有关，伴耳鸣、耳聋、眼震……

▣梅尼埃病：反复发作性眩晕（数分钟-数小时），波动性耳聋（单/双，总趋势加重），耳鸣，耳胀满感

▣耳石症：反复发作性眩晕，与头位变动有关，无耳聋耳鸣

▣慢性中耳炎或手术史：耳聋、耳鸣、眩晕，突发性，眩晕不反复发作

▣耳毒性药物中毒：耳鸣、耳聋、眩晕缓慢发生，多有耳毒性药物史

耳 鸣

听觉功能紊乱，多与休息、情绪有关，局部血供不佳，需尽早治疗，疗效不佳

△耳源性：往往伴听力下降。如耵聍栓塞、化脓性中耳炎、分泌性中耳炎、梅尼埃病、突发性耳聋、老年性耳聋、噪声性耳聋……

△全身疾病：血压过高/过低，贫血，动脉硬化，糖尿病，肾病，甲亢，颈部、颅底血管异常……

心血管疾病多见：耳鸣呈搏动性，常与心跳/脉搏一致，程度往往较大

耳 聾

传导性耳聋：外耳道、中耳病变

感音神经性耳聋：内耳、听神经、听中枢

混合性聋：两者兼有

诊断根据病史、听力检查

△传导性耳聋

炎症：急慢性化脓性中耳炎、分泌性中耳炎、大疱性鼓膜炎，外耳道炎症

外伤

外耳道栓塞（耵聍、异物、占位）

畸形：发育缺陷

对症治疗、手术，可配适宜助听器

慢性化脓性中耳炎，建议尽早行鼓膜修补术/鼓室成形术

△感音神经性耳聋

▫遗传性聋

基因/染色体异常等遗传缺陷，先天性或婴幼儿、儿童、青少年期逐渐发生，多数伴有其他系统、部位畸形的遗传异常综合征

▫非遗传性先天性聋

妊娠期母体因素引起的听力障碍，如病毒感染、产伤、黄疸症。往往双耳，重度或极重度耳聋

▣非遗传性获得性感音神经性聋

●突发性耳聋

突然发生，原因不明。3天内听力急剧下降，常为中-重度耳聋，可伴耳鸣、眩晕、恶心、呕吐，无反复发作，单耳居多。

需尽早积极治疗（激素、扩血管、营养神经、溶栓药物，配合高压氧），疗效不佳

●药物性耳聋

耳毒性药物使用史，如链霉素、庆大霉素、氯霉素、万古霉素、阿司匹林、部分抗肿瘤药物、呋塞米、利尿酸、酒精中毒、烟草中毒……

●老年性聋

多发生于60岁以上，为听觉系统退行性变。
症状：双侧，逐渐加重，早期高频听力损失，缓慢累及低中频，伴高调持续性耳鸣。噪声环境中语言辨别能力显著下降。
合理的助听器选配，十分有帮助

△感音神经性耳聋的治疗：

无特效药物，早期发现、早期诊断、早期治疗
发病初期及时正确用药，对症病因；血管扩张剂、溶栓剂、营养神经药、激素；高压氧配合辅助治疗（单独治疗无肯定疗效）

△耳聋的预防：更重要，也更有效

- 加强听力保健，增强营养、体质
- 少戴耳机，尤其嘈杂环境中（建议安静环境下，<半小时/天）
- 不建议煲电话粥（建议<3分钟/次）
- 避免硬物掏耳，减少刺激（易致外耳道炎、鼓膜损伤）
- 噪声环境（KTV、酒吧），减少次数时间
- 过度疲劳、压力过大，高度紧张（易血管收缩致缺血缺氧、耳聋）
- 乘飞机时不注意吞咽运动
- 滥用抗生素、耳毒性药物
- 用力擤鼻涕、吸鼻涕（易引起分泌性/急性中耳炎）
- 上感，鼻炎，咽炎（诱发中耳炎）
- 长期负面情绪，情绪波动大（易诱发突聋）

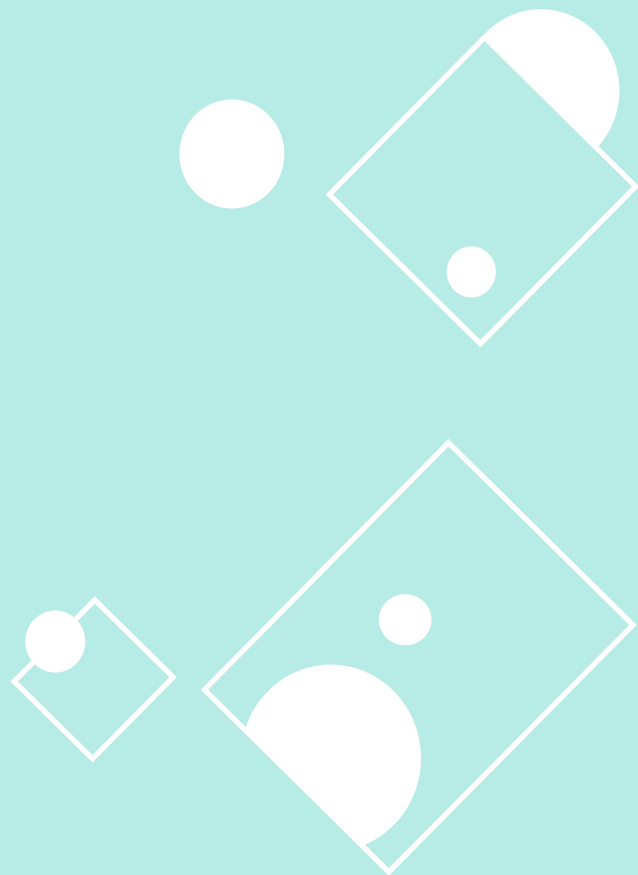
助听器

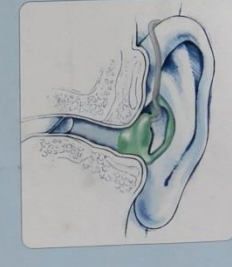
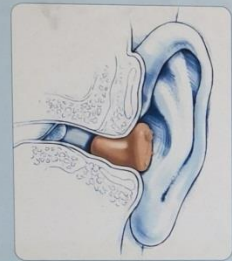
为精密电子产品，需干燥使用

听力检查-必须

有经验的验配师-很重要

合理使用



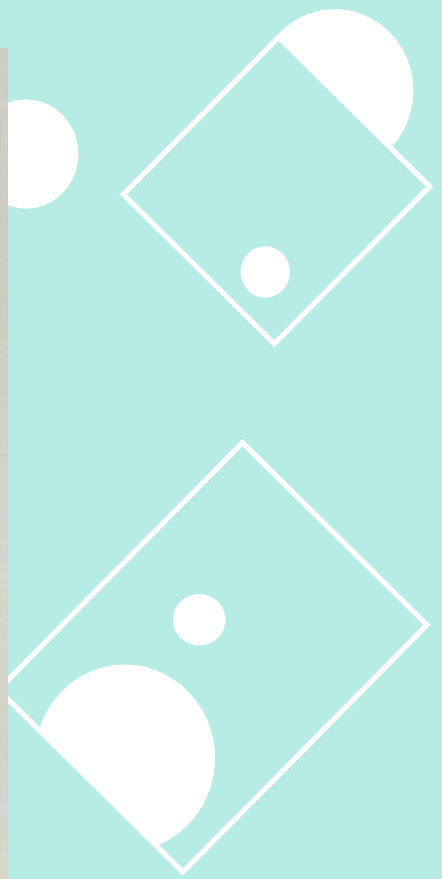


助听器外观图

耳道剖面图

斜侧面外观
配戴效果图

正侧面外观
配戴效果图



谢谢大家

THANK YOU

